



#### **Οργάνωση και επιμέλεια έκθεσης και καταλόγου**

Art Expertise Ekthesis  
Τερψιχόρη Μαρία Αγγελιοπούλου  
Φίλιππος Στρατής Γλύπτης  
Μαρία Μιγάδη  
Τιμοθέων Οικονομόπουλος  
Λόλα Θεοδώρα Στεφανίδου

N. Βάμβα 7, Αθήνα 10674  
τηλ.: 210 3636 547, 210 3636 404  
fax: 210 3636 470  
email: ekthesis@artexpertise.gr

#### **Φωτογράφιση έργων**

Σύληβια Διαμαντοπούλου

#### **Σχεδιασμός και παραγωγή καταλόγου**

Εκδόσεις Νηρέας / Βασίλης Κατούφας  
www.art.com.gr

#### **Exhibition and catalogue curating**

Art Expertise Ekthesis  
Terpsichore Maria Angelopoulou  
Philippe Stratis Glyptis  
Maria Migadi  
Timoleon Economopoulos  
Lola Theodora Stefanidou

7 N. Vamva st., Athens, GR 106 74  
tel: +30 210 3636 547, +30 210 3636 404  
fax:+30 2103636 470  
email: ekthesis@artexpertise.gr

#### **Photography**

Sylvia Diamantopoulou

#### **Catalogue design and production**

Nereus Publishing / Vassilis Katoufas  
www.art.com.gr

# ΣΟΦΙΑ ΠΕΤΡΟΠΟΥΛΟΥ

το αισθητό και το υπεραισθητό

## SOFIA PETROPOULOU

the perceptible and the intelligible

3 έως 14 Μαρτίου 2010  
Ίδρυμα Εικαστικών Τεχνών Τσιχριτζή

March 3 to 14 2010  
Tsichrintzis Foundation for the Visual Arts

**ART EXPERTISE**  
E K T H E S I S



*For those that love the world serve it in action...  
And should they paint or write, still it is action:  
The struggle of the fly in marmalade.  
The rhetorician would deceive his neighbours.  
The sentimentalist himself; while art  
Is but a vision of reality*

*W. B. Yeats*

Το αισθητό και το υπεραισθητό είναι ο κορμός των υπέροχων δημιουργιών της Σοφίας Πετροπούλου. Η αρμονία της παλέτας που επιλέγει για το κάθε έργο της είναι γεγονός μη επαναλαμβανόμενο καθώς η ζωγράφος διαρκώς ανανεώνει, μέσω της αναζήτησης, τις μορφές έκφρασής της. Με μια ολοκληρωμένη ματιά στο έργο της ταξιδεύουμε σε πόλεις, λιμάνια, ακρογιαλίες, δρόμους και θάλασσες του κόσμου. Νέα Υόρκη, Camargue, Nîmes, Aigues-Mortes, Πλάκα, Μεσόγειος, Μασσαλία. Οι αγωνίες του κάθε ανθρώπου, η αναζήτηση του νοήματος και του τρόπου ζωής του καθενός μας αντικατοπτρίζονται σε κάθε έργο με συχνά συγκινησιακό αποτέλεσμα και πάντα μοναδικό απόηχο.

Κατά την εννιάχρονη παραμονή της στο Λουξεμβούργο, η Ελληνίδα εικαστικός πραγματοποίησε ατομικές εκθέσεις και συμμετείχε σε ομαδικές σε μεγάλες ευρωπαϊκές πρωτεύουσες. Σήμερα ζει και εργάζεται στην Αθήνα, ενώ το έργο της έχει σταθερά ανοδική πορεία στην Ελλάδα και το εξωτερικό, τόσο στην πρωτογενή όσο και τη δευτερογενή αγορά τέχνης.

Η έκθεση «Το αισθητό και το υπεραισθητό» αποτελεί σταθμό στην πορεία της, καθώς αντανakλά μια περίοδο ώριμα δημιουργική και επιτυχημένη. Η παρουσίασή της στο Ίδρυμα Εικαστικών Τεχνών Τσιχριντζή δεν είναι τυχαία καθώς ο πρόσφατα ανακαινισμένος χώρος συνδυάζει καλλιέργεια, όραμα και μινιμαλισμό, στοιχεία τα οποία βρίσκονται σε άμεση συνάρτηση με την τέχνη της Σοφίας Πετροπούλου.

ART EXPERTISE EKTHESIS

The perceivable and the intelligible are the focal points of Sofia Petropoulou's wonderful canvases. The harmonious colour combinations selected by the artist for each work are never replicated since her constant quest always leads to renewed expressive freedom. Taking a comprehensive look at her work, the viewer embarks on an imaginary journey to cities, ports, streets and waterfronts around the world: New York, Camargue, Nîmes, Aigues-Mortes, Marseilles, the Plaka, the Mediterranean. The personal concerns of each and every one of us, as well as the search for a deeper meaning are clearly reflected in her paintings, which often have a strong emotional impact and always a lasting aesthetic resonance.

During her nine-year stay in Luxemburg, the artist had many individual exhibitions and participated in various group shows across Europe. Currently she resides and works in Athens and her output is increasingly sought after in Greece and abroad, both in the primary and the secondary art market. The Tsihrintzis Foundation for the Visual Arts was aptly selected for her current showing since, having been recently renovated in a minimalist style, it exhibits some of the qualities and visionary aspects inherent in Sofia Petropoulou's work.

ART EXPERTISE EKTHESIS

Ένας επισκέπτης επιστρέφοντας από την Ελλάδα δίνει την εξής μαρτυρία: Στις ώρες του απομεσήμερου το μπλε της θάλασσας παίρνει μια ιδιαίτερη απόχρωση. Είναι σαν η θάλασσα να προσπαθεί να μιμηθεί τους πίνακες των ιμπρεσιονιστών με το απροσδιόριστο νερό τους, το οποίο ακινητοποιεί το χρόνο. Τα παιχνίδια του φωτός, οι αποχρώσεις, έχουν μια περίεργη δόνηση και το νερό μεταμορφώνεται ξαφνικά σε μουσική. Κινούμενη και λυρική, αφαιρετική κι όμως με μια παράξενη παραστατικότητα η ζωγραφική της Σοφίας Πετροπούλου διηγείται τη Μεσόγειο με μεγάλες πινελιές διαφανούς μπλε.

Vasile Randu, Εφημερίδα «Luxemburger Wort»

Τα έργα της Σοφίας Πετροπούλου είναι ανάγλυφα, γεμάτα φως και χρώμα. Η τρισδιάστατη και δονούμενη άποψη των έργων δίνει την εντύπωση της αυθόρμητης κίνησης του χρώματος πάνω στην επιφάνεια του καμβά, η οποία είναι χαρακτηριστική της ζωγράφου και συνιστά το πιο σπουδαίο και το πιο εφευρετικό καλλιτεχνικό χαρακτηριστικό της. Η Πετροπούλου διαχειρίζεται το χρώμα μ' έναν τρόπο εύγλωττο και άμεσο. Η καλλιτέχνις δίνει ζωή στις αφηρημένες φόρμες και εικόνες και αφήνει το βλέμμα του κοινού να δει τους προσωπικούς του κόσμους διαμέσου των θυρών και των παραθύρων που οδηγούν στο άπειρο.

Μαρία Πετρίτση  
Περιοδικό «Το Φαινόμενο του Λουξεμβούργου»

Τα έργα της Σοφίας Πετροπούλου είναι ως επί το πλείστον αφαιρετικά. Σε κάποια έργα ο θεατής έχει την εντύπωση ότι θα ανοίξει ένα παράθυρο ή μια πόρτα που θα τον οδηγήσει σε μια άλλη διάσταση. Τα έργα της ηρεμούν και ισορροπούν το θεατή.

Henri Fischbach, Εφημερίδα «Lëtzebuenger Vollek»

Un voyageur confiait en rentrant de Grèce: « dans les heures de l' après-midi, le bleu marin devient une forme spéciale du lumière. C'est comme si la mer se mettait a imiter les tableaux des impressionnistes avec leur eau imprécise qui immobilise le temps. Jeux de lumière, les nuances gagnent une étrange vibration et l'eau se transforme soudainement en musique». Gestuelle, et lyrique, abstraite et pourtant d'une évidence étrange, la peinture de Sofia Petropoulou raconte la Méditerranée avec de large masses de bleu translucide.

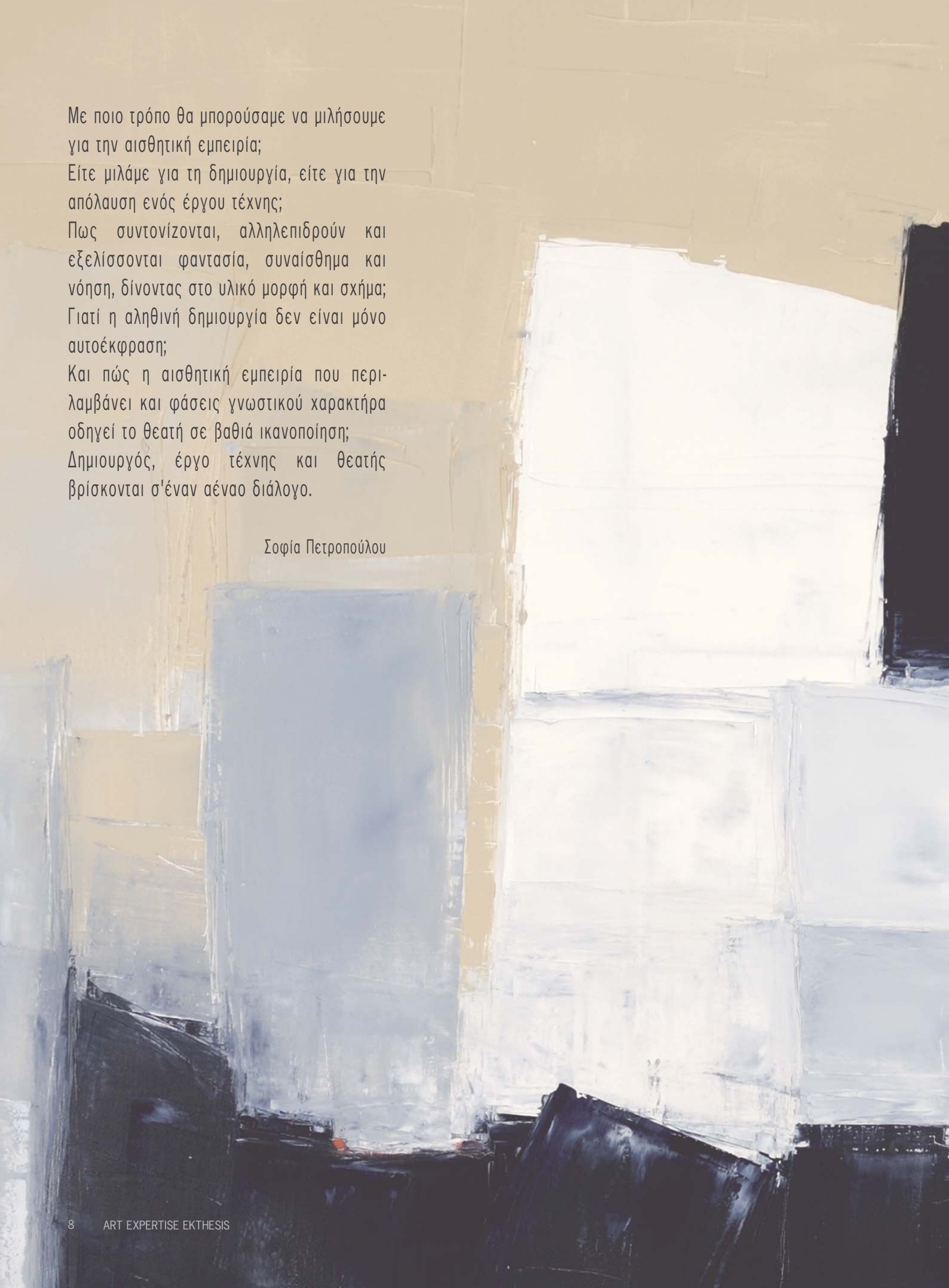
Vasile Randu, «Luxemburger Wort»

Les peintures à l'huile de Sofia Petropoulou sont des reliefs pleins de lumière et de couleur. Leur aspect sculpté et palpitant donne une impression de mouvement spontané de la couleur sur la surface du canevas, qui est propre à l'artiste et constitue un de ses caractéristiques artistiques les plus importants et les plus ingénieux. Petropoulou maîtrise la couleur d'une façon étonnamment éloquente et directe elle donne vie à des formes et à des images abstraites ou semi abstraites et laisse l'oeil du public voir ses propres mondes personnels à travers des fenêtres et des portes qui conduisent à l'infini.

Maria Petritsi  
«Phenomenon» Magazine

...Bei gewissen Werken bekommt der Betrachter demzufolge den Eindruck, als ob er ein Fenster oder eine Tür öffnen würde, die ihm den Zugang zu einer anderen Dimension ermöglichen würde. Die Gemälde von Sofia Petropoulou haben eine angenehme, beruhigende Wirkung auf den Betrachter.

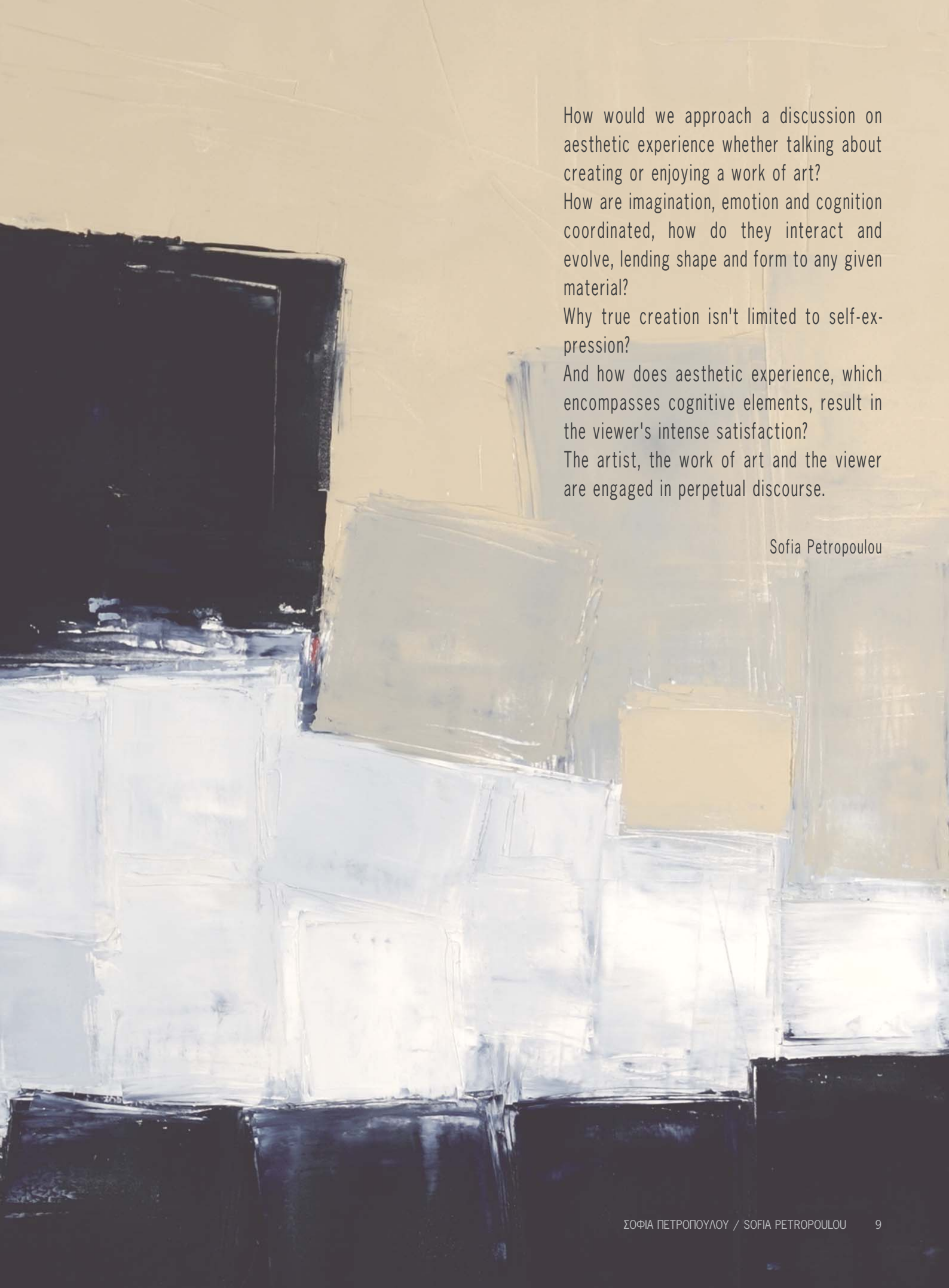
Henri Fischbach, «Lëtzebuenger Vollek»

An abstract painting featuring large, textured blocks of color. The background is a warm, golden-yellow. Overlaid on this are several rectangular shapes in white, light blue, and dark blue. The bottom edge of the painting is dominated by dark, almost black, horizontal strokes. The overall style is gestural and expressive, with visible brushwork and layering of paint.

Με ποιο τρόπο θα μπορούσαμε να μιλήσουμε  
για την αισθητική εμπειρία;  
Είτε μιλάμε για τη δημιουργία, είτε για την  
απόλαυση ενός έργου τέχνης;  
Πως συντονίζονται, αλληλεπιδρούν και  
εξελίσσονται φαντασία, συναίσθημα και  
νόηση, δίνοντας στο υλικό μορφή και σχήμα;  
Γιατί η αληθινή δημιουργία δεν είναι μόνο  
αυτοέκφραση;  
Και πώς η αισθητική εμπειρία που περι-  
λαμβάνει και φάσεις γνωστικού χαρακτήρα  
οδηγεί το θεατή σε βαθιά ικανοποίηση;  
Δημιουργός, έργο τέχνης και θεατής  
βρίσκονται σ'έναν αέναο διάλογο.

Σοφία Πετροπούλου



An abstract painting featuring thick, expressive brushstrokes. The composition is dominated by a palette of white, black, and yellow. The white strokes are layered and textured, creating a sense of depth and movement. Black strokes are used for strong contrasts and outlines, while yellow strokes add warmth and focal points. The overall effect is one of dynamic energy and emotional intensity.

How would we approach a discussion on aesthetic experience whether talking about creating or enjoying a work of art?

How are imagination, emotion and cognition coordinated, how do they interact and evolve, lending shape and form to any given material?

Why true creation isn't limited to self-expression?

And how does aesthetic experience, which encompasses cognitive elements, result in the viewer's intense satisfaction?

The artist, the work of art and the viewer are engaged in perpetual discourse.

Sofia Petropoulou

ΑΦΑΙΡΕΤΙΚΑ ΤΟΠΙΑ - ΠΟΛΕΙΣ

---

ABSTRACT LANDSCAPES - URBAN SPACES

Τα τοπία στο έργο της Σοφίας Πετροπούλου εμφανίζονται πρώτα σαν αναμνήσεις και έπειτα σαν εικόνες. Η ροή του χρώματος στο μουσαμά ανακαλεί δρόμους που περπατήσαμε ή μας διηγήθηκαν - όχι όπως μπορεί να υπήρξαν αλλά όπως τους θυμηθήκαμε. Η ανάμνηση δεν είναι φωτογραφία μα ένας χείμαρρος συναισθημάτων και χρωμάτων. Τα τοπία της Σοφίας Πετροπούλου -ετούτοι οι κήποι χρώματος με γνώμονα τη σπάτουλα και την κατάθεση ψυχής της- αποτελούν ένα από τα δυνατότερα νέα κεφάλαια της σύγχρονης ελληνικής ζωγραφικής.

ART EXPERTISE EKTHESIS

In Sofia Petropoulou's work, landscapes emerge first as recollections and then as images. The flow of colour on the canvas recalls passages trodden or narrated - not as they might have been but as they were remembered. Memories are not photographs but torrents of emotions and colours. Her landscapes -these gardens of colour enlivened by her spatula and emotional response alike- constitute one of the most noteworthy chapters in contemporary Greek painting.

ART EXPERTISE EKTHESIS

1. Camargue I, 2009

λάδι σε μουσαμά  
100 x 210 εκ. (τρίπτυχο)

1. Camargue I, 2009

oil on canvas  
100 x 210 cm (triptych)







2. Λευκό Σπίτι, 2009

λάδι σε μουσαμά  
60 x 60 εκ.

2. A White House, 2009

oil on canvas  
60 x 60 cm



3. Μικρή Βενετία, 2008

λάδι σε μουσαμά  
30 x 100 εκ.

3. Little Venice, 2008

oil on canvas  
30 x 100 cm





4. Aigues - Mortes, 2009

λάδι σε μουσαμά  
160 x 160 εκ.

4. Aigues - Mortes, 2009

oil on canvas  
160 x 160 cm



5. Camargue II, 2009

λάδι σε μουσαμά  
50 x 70 εκ.

5. Camargue II, 2009

oil on canvas  
50 x 70 cm



6. Πλάκα, 2009

λάδι σε μουσαμά  
100 x 100 εκ.

6. Plaka, 2009

oil on canvas  
100 x 100 cm





7. Τοπίο, 2009

λάδι σε μουσαμά  
140 x 160 εκ.

7. Landscape, 2009

oil on canvas  
140 x 160 cm



8. Κάιρο, 2009

λάδι σε μουσαμά  
100 x 130 εκ.

8. Cairo, 2009

oil on canvas  
100 x 130 cm



9. Αθήνα, 2009

λάδι σε μουσαμά  
40 x 120 εκ.

9. Athens, 2009

oil on canvas  
40 x 120 cm



10. La Défense, 2008

λάδι σε μουσαμά  
160 x 140 εκ.

10. La Défense, 2008

oil on canvas  
160 x 140 cm





11. Πειραιάς, 2009

λάδι σε μουσαμά  
40 x 120 εκ.

11. Piraeus, 2009

oil on canvas  
40 x 120 cm



12. Nîmes, 2009

λάδι σε μουσαμά  
100 x 100 εκ.

12. Nîmes, 2009

oil on canvas  
100 x 100 cm



13. Κορνουάλη, 2009

λάδι σε μουσαμά  
140 x 160 εκ.

13. Cornwell, 2009

oil on canvas  
140 x 160 cm



14. Γκρίζα Πόλη, 2009

λάδι σε μουσαμά  
40 x 120 εκ.

14. Gray City, 2009

oil on canvas  
40 x 120 cm



15. Βρετάνη, 2009

λάδι σε μουσαμά  
100 x 120 εκ.

15. Bretagne, 2009

oil on canvas  
100 x 120 cm



16. Παρίσι, 2009

λάδι σε μουσαμά  
40 x 120 εκ.

16. Paris, 2009

oil on canvas  
40 x 120 cm





17. Εξοχή, 2007

λάδι σε μουσαμά  
160 x 160 εκ.

17. Countryside, 2007

oil on canvas  
160 x 160 cm

NEPO

---

WATER



Το γαλάζιο ενοποιεί τη θάλασσα με τον ουρανό, το αισθητό με το υπεραισθητό, ενώ οι αποχρώσεις του γαλάζιου συμβολίζουν την παρουσία ή την απουσία της έντασης των συναισθημάτων.

Το νερό είναι πηγή ζωής, είναι η ίδια η ζωή. Στη φιλοσοφία και στην τέχνη αλλά ακόμη και στη λαϊκή παράδοση η έννοια της ροής του νερού τίθεται αντιμέτωπη με τη σταθερότητα και τη στατική αντίληψη της ζωής. Μέσα σ' αυτή την αντίληψη, στο μύθο ο άνθρωπος ψάχνει την αιωνιότητα στο νερό στο οποίο απέδωσε μαγικές ιδιότητες απέναντι στο θάνατο.

Σοφία Πετροπούλου

The colour blue unites the sea with the sky, the perceivable with the intelligible, while the various shades of blue connote the presence or absence of emotional intensity.

Water is a source of life; it's life itself. In philosophy and art, even in folk tradition, flowing water is juxtaposed with immutability and a static perception of life. Based on this perception, in myth humanity seeks eternal life in water, the liquid element it has vested with magical powers against death.

Sofia Petropoulou

18. Μεσόγειος, 2009

λάδι σε μουσαμά  
120 x 150 εκ. (τρίπτυχο)

18. Mediterranean Sea, 2009

oil on canvas  
120 x 150 cm (triptych)





19. Ωκεανός, 2009

λάδι σε μουσαμά  
80 x 20 εκ.

19. Ocean, 2009

oil on canvas  
80 x 20 cm





20. Κύμα, 2009

λάδι σε μουσαμά  
160 x 140 εκ.

20. Wave, 2009

oil on canvas  
160 x 140 cm



21. La Nocce, 2009

λάδι σε μουσαμά  
120 x 50 εκ.

21. La Nocce, 2009

oil on canvas  
120 x 50 cm



22. Υγρό Στοιχείο, 2009

λάδι σε μουσαμά  
60 x 60 εκ.

22. Liquid, 2009

oil on canvas  
60 x 60 cm



23. Ουράνιο Φως, 2009

λάδι σε μουσαμά  
120 x 60 εκ.

23. Celestial Light, 2009

oil on canvas  
120 x 60 cm

24. Aqua, 2009

λάδι σε μουσαμά  
60 x 60 εκ.

24. Aqua, 2009

oil on canvas  
60 x 60 cm



25. Sea Lights, 2009

λάδι σε μουσαμά  
50 x 50 εκ.

25. Sea Lights 2009

oil on canvas  
50 x 50 cm





26. Νερό, 2008

λάδι σε μουσαμά  
120 x 100 εκ.

26. Water, 2008

oil on canvas  
120 x 100 cm

ΑΦΑΙΡΕΤΙΚΑ

---

ABSTRACTS

«Είναι κανείς από το μέρος της αθωότητας -λευκοφόρος την διάνοιαν, που λέει και ο Ρωμανός- σε δύο περιπτώσεις: όταν δεν έχει φτάσει στο σημείο να υποψιασθεί καν το μαύρο' και όταν το έχει διατρέξει ως την έσχατη άκρη του, έτσι που να πατήσει από το άλλο μέρος πάλι στο λευκό' με πλήρη συνείδηση ότι όσα γνώρισε στο αναμεταξύ τού είναι απολύτως άχρηστα».

Οδυσσέας Ελύτης, «Εν λευκώ», σελ. 59, εκδόσεις Ίκαρος

"One is on the side of innocence -a white-clad intellect, as Romanos says- in two cases: when one has not reached the point of even suspecting the existence of the black and when one has gone through it to its farthest end so as to step back on the white from the other side, fully aware that what one experienced in between is completely useless."

Odysseus Elytis, *In White*, p. 59, Icaros

**Η** ρευστότητα των συναισθημάτων -όπως η τρεμάμενη φωτιά της αγάπης, η λεπτή γραμμή ανάμεσα στο φως και το σκοτάδι, η αέναη και συνάμα εύθραυστη ομορφιά του λευκού- αποτελεί βασικό κορμό της ανθρωπίνης ψυχής από τις απαρχές της ιστορίας. Η αφηρημένη απεικόνιση αποτελεί συνεπώς μια όσο το δυνατόν πιο πιστή αφήγηση της ύπαρξής μας. Η Σοφία Πετροπούλου, με μια υποδειγματική συνέπεια στην ποιότητα και την εσωτερική αναζήτηση, ξεπερνάει την ύλη και δημιουργεί έργα-διαλόγους μεταξύ του και καρδιάς.

**T**he fluidity of emotions -as the flickering fire of love, the fine line between light and darkness, the everlasting and at the same time fragile beauty of white- constitutes an essential aspect of the human condition since the dawn of history. Abstract imagery, therefore, represents the most faithful narrative of our existence. Sofia Petropoulou, exemplary consistent in terms of quality and her inner quest, overcomes the limitations of matter to create works that inspire a dialogue between the mind and the heart.

ART EXPERTISE ECTHESIS

ART EXPERTISE ECTHESIS

27. Κύκλος, 2005

λάδι σε μουσαμά  
100 x 70 εκ.

27. Circle, 2005

oil on canvas  
100 x 70 cm



28. Κολυμβητής, 2009

λάδι σε μουσαμά  
60 x 60 εκ.

28. Swimmer, 2009

oil on canvas  
60 x 60 cm







29. Κόκκινος Κύκλος, 2009

λάδι σε μουσαμά  
160 x 160 εκ.

29. Red Circle, 2009

oil on canvas  
160 x 160 cm

30. Κόκκινη Πόρτα, 2008

λάδι σε μουσαμά  
80 x 60 εκ.

30. Red Door, 2008

oil on canvas  
80 x 60 cm



31. Τοματοχυμός, 2008

λάδι σε μουσαμά  
70 x 60 εκ.

31. Tomato Juice, 2008

oil on canvas  
70 x 60 cm







32. Χρόνος, 2007

λάδι σε μουσαμά  
160 x 160 εκ.

32. Time, 2007

oil on canvas  
160 x 160 cm

33. Καταρράκτης, 2009

λάδι σε μουσαμά  
50 x 50 εκ.

33. Waterfall, 2009

oil on canvas  
50 x 50 cm



34. Κίτρινη Γραμμή, 2008

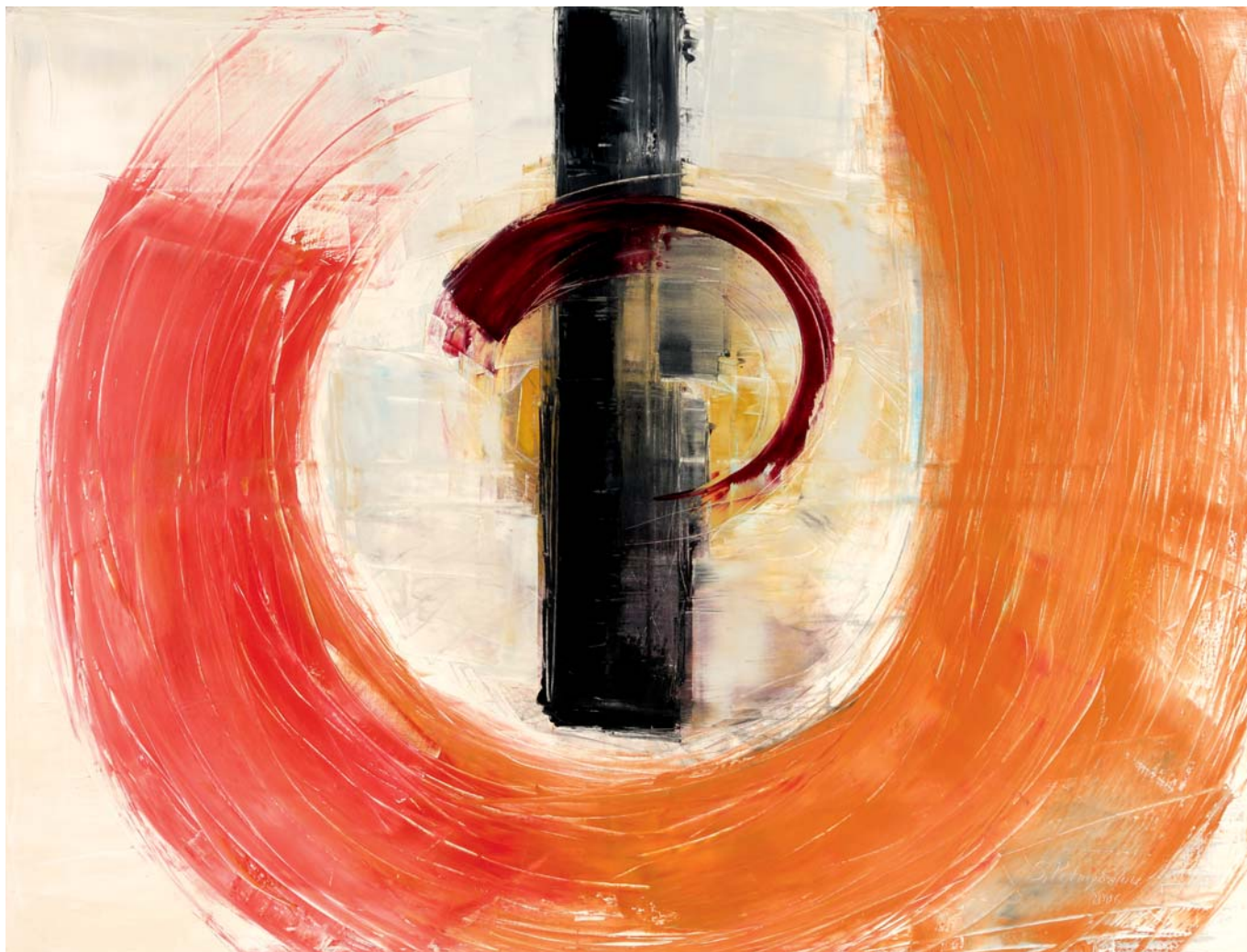
λάδι σε μουσαμά  
40 x 40 εκ.

34. Yellow Line, 2009

oil on canvas  
40 x 40 cm







35. Ροή, 2006

λάδι σε μουσαμά  
100 x 130 εκ.

35. Flow, 2006

oil on canvas  
100 x 130 cm

36. Κίτρινο, 2008

λάδι σε μουσαμά  
40 x 40 εκ.

36. Yellow, 2008

oil on canvas  
40 x 40 cm



37. Ίχνη, 2008

λάδι σε μουσαμά  
40 x 40 εκ.

37. Traces, 2008

oil on canvas  
40 x 40 cm





38. Αφαιρετικό, 2009      38. Abstract, 2009

λάδι σε μουσαμά  
100 x 100 εκ.

oil on canvas  
100 x 100 cm



39. Αστραπή, 2008

λάδι σε μουσαμά  
80 x 20 εκ.

39. Lightning, 2008

oil on canvas  
80 x 20 cm



40. Εκκρεμές, 2008

λάδι σε μουσαμά  
80 x 20 εκ.

40. Pendulum, 2008

oil on canvas  
80 x 20 cm





41. Σκιές στο Χρόνο, 2009

λάδι σε μουσαμά  
60 x 60 εκ.

41. Shadows in Time, 2009

oil on canvas  
60 x 60 cm

Η Σοφία Πετροπούλου γεννήθηκε το 1964. Ζει και εργάζεται στην Αθήνα ύστερα από εννιάχρονη παραμονή στο Λουξεμβούργο. Παρουσίασε τη δουλειά της σε 11 ατομικές και 15 ομαδικές εκθέσεις στην Ελλάδα και το εξωτερικό. Είναι μέλος του Επιμελητηρίου Εικαστικών Τεχνών Ελλάδος.

### Ατομικές εκθέσεις

1999, Ευρωπαϊκή Επιτροπή, Λουξεμβούργο  
2001, Ευρωπαϊκή Επιτροπή, Λουξεμβούργο  
2003, Maison de la Grèce, Παρίσι  
2003, Espace 'Orfeu', Βρυξέλλες  
2004, Γκαλερί 'Έν Πλω', Πάφος, Κύπρος  
2005, Γκαλερί 'Theorema', Βρυξέλλες  
2005, Hellenic Centre, Λονδίνο  
2006, Γκαλερί 'Μετόπη', Αθήνα

### Ομαδικές εκθέσεις

2003, Γκαλερί 'Konschthaus Beim Engel',  
υπό την αιγίδα του Υπουργείου Πολιτισμού του Λουξεμβούργου  
2004, Ευρωπαϊκή Επιτροπή, Λουξεμβούργο  
2004, Γκαλερί 'Theorema', Βρυξέλλες  
2004, Cercle Municipale de Luxembourg, Λουξεμβούργο  
2005, Γκαλερί 'Theorema', Βρυξέλλες  
2007, Γκαλερί 'Art Studio 55', Λεμεσός, Κύπρος  
2007, Βίλα Κούνδουρου, Χανιά  
2008, Γκαλερί 'Art Space', Σαντορίνη  
2008, Μουσείο Γουλανδρή, Αθήνα  
2008, Frieze Art Fair, Λονδίνο  
2009, Πολεμικό Μουσείο, Αθήνα  
2009, Τεχνόπολις, Αθήνα

Έργα της βρίσκονται στην Ελλάδα, τη Μεγάλη Βρετανία, το Βέλγιο, την Ολλανδία, την Αυστρία, την Πορτογαλία, τη Γαλλία, τη Δανία, τον Καναδά, το Λουξεμβούργο και την Κύπρο.

Sofia Petropoulou was born in 1964. She currently lives and works in Athens following a nine year stay in Luxembourg. She has shown her work in 11 individual and 15 group shows in Greece and abroad and is a member of the Chamber of Fine Arts of Greece.

### Individual exhibitions

1999, European Commission, Luxembourg  
2001, European Commission, Luxembourg  
2003, Maison de la Grèce, Paris  
2003, Espace 'Orfeu', Brussels  
2004, 'En Plo' Gallery, Pafos, Cyprus  
2005, 'Theorema' Gallery, Brussels  
2005, Hellenic Centre, London  
2006, 'Metopi' Gallery, Athens

### Group exhibitions

2003, 'Konschthaus Beim Engel' Gallery, under the auspices of the Ministry of Culture of Luxembourg  
2004, European Commission, Luxembourg  
2004, 'Theorema' Gallery, Brussels  
2004, Cercle Municipale, Luxembourg  
2005, 'Theorema' Gallery, Brussels  
2007, 'Art Studio 55' Gallery, Limasol, Cyprus  
2007, Villa Koundouros, Chania  
2008, 'Art Space' Gallery, Santorini  
2008, Goulandris Museum, Athens  
2008, Frieze Art Fair, London  
2009, War Museum, Athens  
2009, Technopolis, Athens

There are works by Sofia Petropoulou in Greece, the United Kingdom, Belgium, Austria, Portugal, France, Denmark, Holland, Cyprus, Canada and Luxembourg.

Ο κατάλογος της έκ-  
θεσης της Σοφίας  
Πετροπούλου τυπώθηκε  
σε 2.000 αντίτυπα  
το Φεβρουάριο του 2010  
από τις εκδόσεις Νηρέας

This exhibition cata-  
logue of works by Sofia  
Petropoulou was printed  
in 2.000 copies in  
February 2010 by  
Nereus Publising

© Copyright: Art Expertise EkthesiS  
ISBN: 978-960-98622-3-3